

WYJAŚNIENIA TREŚCI SPECYFIKACJI ISTOTNYCH WARUNKÓW ZAMÓWIENIA - I

Zamawiający zgodnie z art. 38 ust. 1 ustawy z dnia 29 stycznia 2004 r. Prawo zamówień publicznych (t.j. Dz.U. z 2019 r., poz. 1843 ze zm.) przekazuje treść pytań wraz z odpowiedziami w celu wyjaśnienia treści specyfikacji istotnych warunków zamówienia (siwz) w postępowaniu pn.: „Budowa kompleksu boisk sportowych z tymczasowym zapleczem kontenerowym i tymczasową halą pneumatyczną wraz z niezbędną infrastrukturą techniczną na terenie działki nr 10/2 przy ul. Arkońskiej w Szczecinie”

PYTANIE 1

Proszę o uzupełnienie dokumentacji przetargowej o przedmiary robót w formacie .pdf lub ath.

ODPOWIEDŹ

Zamawiający nie przewiduje załączenia przedmiarów robót. Zakres prac określony został w dokumentacji projektowej oraz w załączniku nr 8 – Tabeli elementów rozliczeniowych, która powstała w oparciu o dokumentację projektową.

PYTANIE 2

Proszę o uzupełnienie dokumentacji przetargowej o profile i przekroje kanalizacji deszczowej, kanalizacji sanitarnej, instalacji wodociągowej, gazowej oraz drenażu. Brak tych dokumentów uniemożliwia prawidłową wycenę robót. Dokumentacja z tymi elementami jest konieczna do prawidłowego wykonania robót budowlanych i elementem składowym dokumentacji przetargowej.

ODPOWIEDŹ

Zgodnie z modyfikacją.

PYTANIE 3

Proszę o doprecyzowanie co należy zrobić z elementami z rozbiórki oraz wskazanie dokładnej lokalizacji ewentualnego wywozu.

ODPOWIEDŹ

Gruz i ziemie z wykopów należy wywieźć na wysypisko lub zagospodarować we własnym zakresie przedstawiając odpowiednie dokumenty poświadczające sposób ich zagospodarowania

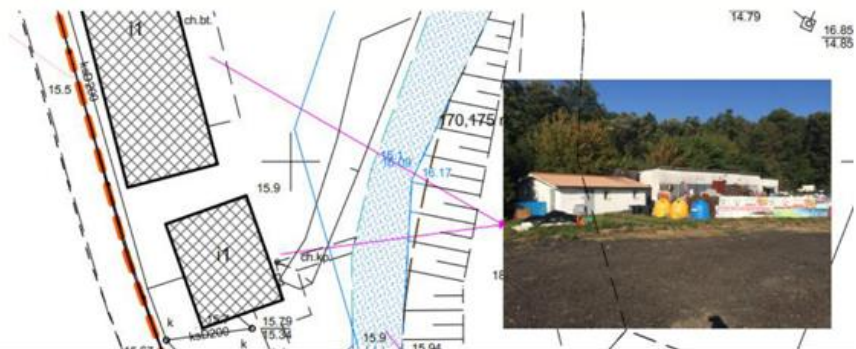
PYTANIE 4

Czy w ramach zadania należy zdemontować nawierzchnię ze sztucznej trawy na istniejącym boisku ? Jeśli tak to co należy zrobić z materiałem z rozbiórki.

ODPOWIEDŹ

Zadanie inwestycyjne nie zawiera demontażu nawierzchni ze sztucznej trawy która zostanie zdemontowana przez Zamawiającego w terminie uzgodnionym z Wykonawcą

PYTANIE 5



Czy budynki powyżej wskazane na planszy rozbiórek należy rozebrać ? a teren wokół nich uporządkować ? Załączona dokumentacja nie podaje rozmiarów ani ilości. W przypadku konieczności rozbiórki oraz uporządkowania terenu prosimy o doprecyzowanie zakresu i ilości.

ODPOWIEDŹ

Budynki pokazane na planszy rozbiórek (rys 1B Projekt Zagospodarowania terenu) nie podlegają rozbiórce, rozbiórce podlegają jedynie nawierzchnie.

PYTANIE 6

Proszę o doprecyzowanie zakresu makroniwelacji w pkt 15 TER. Z załączonej dokumentacji nie wynikają żadne ilości. Proszę o określenie wymiarów w celu określenia ilości materiałów do wywiezienia.

ODPOWIEDŹ

Zgodnie z modyfikacją.

PYTANIE 7

Czy nasadzenia dotyczą 2 drzew i wykonania trawników ?

ODPOWIEDŹ

Nasadzenia dotyczą 2 szt. drzew zgodnie z załączoną decyzją oraz wykonanie trawników w zakresie zgodnym z dokumentacją projektową.

PYTANIE 8

Zamawiający w załączniku nr 9 w dokumentacji przetargowej dotyczącym wymagań względem sztucznej trawy nie dopuszcza sztucznych traw z podkładem lateksowym oraz poliuretanowym.

W związku z powyższym prosimy o dopuszczenie jednak sztucznych traw również z podkładem poliuretanowym, który jest podkładem nowoczesnym oraz ekologicznym. Podkład poliuretanowy cechuje się :

- dużą elastycznością,
- dużą wytrzymałością zakotwiczenia pęczka trawy co jest bardzo istotną cechą,
- dużą wytrzymałością na zmienne cykle zamrażania i rozmrażania sztucznej trawy (nie pęka, nie kruszy się),
- wykonany jest z użyciem bardziej ekologicznych materiałów.

Większość sztucznych traw z grupy „premium” produkowanych przez czołowych światowych producentów wykonanych jest właśnie z użyciem podkładu poliuretanowego.

Mając powyższe na uwadze, prosimy o przychylenie się do naszej prośby.

ODPOWIEDŹ

Zgodnie z modyfikacją.

PYTANIE 9

W punkcie 5,3),b) siwz zamawiający wymaga przedstawienia wraz z ofertą dokumentów dotyczących sztucznej trawy. Jednym z dokumentów jest kompletny raport z badań laboratoryjnych nawierzchni potwierdzający skład materiałowy oraz wymagane parametry nawierzchni przez autoryzowane przez FIFA laboratorium. Czy zamawiający potwierdza, że tym wymaganym dokumentem jest Raport z badań przeprowadzony przez specjalistyczne laboratorium (np. Labosport lub ISA-Sport lub Sports Labs Ltd), dotyczący oferowanej nawierzchni i wypełnienia (granulat EPDM), potwierdzający zgodność jej parametrów z FIFA Quality Programme for Football Turf (edycja 2015) dla poziomu FIFA Quality Pro?

ODPOWIEDŹ

Zgodnie z rozdziałem V pkt 5 ppkt 3 Wykonawca zobowiązany jest przedstawić kompletny raport z badań laboratoryjnych nawierzchni potwierdzający skład materiałowy oraz wymagane parametry nawierzchni przez autoryzowane przez FIFA laboratorium

PYTANIE 10

Jeżeli w raporcie z badań przeprowadzonym przez specjalistyczne laboratorium (np. Labosport lub ISA-Sport lub Sports Labs Ltd), dotyczącym oferowanej nawierzchni i wypełnienia potwierdzającym zgodność jej parametrów z FIFA Quality Programme for Football Turf (dycja 2015) dla poziomu Quality Pro występuje shock pad, to czy Zamawiający będzie wymagał instalacji sztucznej trawy na shock padzie zgodnym z tym raportem z badań?

ODPOWIEDŹ

Zgodnie z modyfikacją.

PYTANIE 11

Jeżeli boisko ze sztucznej trawy będzie intensywnie użytkowane proponujemy również wymagać raportu z badań testu Lisport XL na min. 25 000 cykli zgodnego z FIFA Quality Programme for Football Turf (edycja 2015). Raport powinien potwierdzać, że po 25 000 cyklów lisportu XL oferowana sztuczna trawa zachowuje poniżej wymienione parametry sportowe zgodne z FIFA Quality Programme for Football Turf (edycja 2015) dla poziomu min. FIFA Quality:

- pionowe odbicia piłki,
- zredukowane toczenie piłki,
- amortyzacja wstrząsów,
- odkształcenie pionowe,
- opór obrotowy;

Wymaganie takiego raportu wraz z ofertą da Zamawiającemu pewność, że oferowana sztuczna trawa nawet po wielu latach intensywnego użytkowania będzie spełniała wymagania FIFA.

ODPOWIEDŹ

Wymagania dotyczące dokumentów w odniesieniu do trawy sztucznej Zamawiający określił w SIWZ i załączniku nr 9 oraz w modyfikacjach i tylko takie będą wymagane

PYTANIE 12

Proszę o potwierdzenie że dokumenty dotyczące hali pneumatycznej należy przedstawić zamawiającemu przed montażem hali.

ODPOWIEDŹ

Tak, zgodnie z rozdziałem XV pkt 11 i 12 materiały wykorzystywane do realizacji przedmiotu zamówienia muszą uzyskać akceptację Zamawiającego przed wbudowaniem, czy są zgodne z parametrami określonymi w dokumentacji projektowej.

PYTANIE 13

Zamawiający w załączniku nr 9 Wytyczne dotyczące wymagań nawierzchni z trawy sztucznej do SIWZ specyfikuje dwa warianty traw syntetycznych po czym podaje poniżej informacje ze Cyt.: „Zamawiający nie dopuszcza zastosowania warstwy lateksu z użyciem butadienu i poliuretanu”

Technologia produkcji traw jasno wskazuje na fakt że każda trawa syntetyczna posiada wariantowo warstwę lateksu albo poliuretanu.

Jest ona niezbędna w procesie produkcji gdyż pełni funkcję mocującą włókno do podkładu.

W związku z powyższym zwracamy się z prośbą o wykreślenie z załącznika nr 9 zapisu Cyt.: „Zamawiający nie dopuszcza zastosowania warstwy lateksu z użyciem butadienu i poliuretanu”

ODPOWIEDŹ

Zgodnie z modyfikacją.

PYTANIE 14

Prosimy o informację jaką kwotą dysponuje Zamawiający na realizację w/w zadania.

ODPOWIEDŹ

Kwota jaką dysponuje Zamawiający na realizację inwestycji zostanie podana przed otwarciem ofert.

PYTANIE 15

Prosimy o dopuszczenie do przetargu podkładu lateksowego. Rodzaj podkładu nie wpływa na jakość nawierzchni. Podkład ma zadanie zabezpieczyć włókna przed przemieszczaniem się. FIFA nie wskazuje w swoich wymaganiach rodzaju podkładu, ponieważ wszystkie rodzaje podkładów przy właściwym wykonaniu spełniają te same funkcje. Dodatkowo pragniemy zauważyć, że FIFA opracowała jedyny i wiodący podręcznik dla nawierzchni piłkarskich, który określa minimalne wymagania dla nawierzchni ze sztucznej trawy. Najpopularniejszą metodą produkcji sztucznych traw jest trawa tuftowana z podkładem lateksowym. Od wielu lat buduje się boiska pełnowymiarowe z zastosowaniem tej technologii, a wiele z nich było certyfikowane dla poziomu Quality i Quality PRO, co dodatkowo potwierdza wysoką jakość tych traw. Trawy takie są wykorzystywane na boiskach pełnowymiarowych intensywnie użytkowanych, które doskonale spełniają swoją funkcję przez wiele lat.

W związku z powyższym prosimy o dopuszczenie do przetargu trawy tuftowanej o wskazanych przez Zamawiającego parametrach z podkładem lateksowym.

ODPOWIEDŹ

Zgodnie z modyfikacją.

PYTANIE 16

Czy projektowane przepompownie ścieków i wód deszczowych mają posiadać system monitorowania w standardzie, którego wymaga WZiK Szczecin ? Jeśli tak to informacja o wymaganym wyposażeniu w postaci: Sterownik PLC + modem GSM jest zbyt uboga do prawidłowej wyceny. Prosimy o uszczegółowienie systemu, którego wymaga ZWiK Szczecin.

ODPOWIEDŹ

Projektowane przepompownie ścieków i wód deszczowych mają posiadać system monitorowania w standardzie zgodnie z opisem zawartym w dokumentacji projektowej str. 3 i 5 Projektu budowlanego – zewnętrzne instalacje sanitarne

PYTANIE17

Zgodnie z projektem pod nawierzchniami z trawy syntetycznej jest podbudowa, której warstwa konstrukcyjna górna ma być wykonana z kruszywa frakcji 8-16mm. Kruszywo łamane o frakcji 8-16mm jest praktycznie nieosiągalne.

Prosimy o wyrażenie zgody na zastosowanie kruszywa łamanego frakcji 4-32mm.

ODPOWIEDŹ

Zgodnie z modyfikacją

PYTANIE 18

Zwracamy się z prośbą o udostępnienie na stronie internetowej przetargu wzoru harmonogramu rzeczowo-finansowego (HRF) i obmiarów robót w programie ath i pdf.

ODPOWIEDŹ

Zgodnie ze wzorem umowy § 7 ust. 2 pkt 3 lit. b) harmonogram rzeczowo-finansowy opracowuje Wykonawca. Zamawiający nie udostępnia przedmiarów robót.

PYTANIE 19

Wnioskujemy o wykreślenie w całości zapisu § 7 ust 2 pkt. 3) ppkt. a) umowy. W przedmiotowym postępowaniu Zamawiający ustanowił wynagrodzenie ryczałtowe. Przy wynagrodzeniu ryczałtowym Wykonawca ustala cenę oferty na podstawie dokumentacji projektowej oraz specyfikacji technicznych wykonania i odbioru robót, biorąc pod uwagę przewidywany zakres niezbędnych do wykonania prac oraz koniecznych do poniesienia kosztów, w celu prawidłowego wykonania przedmiotu zamówienia, zgodnie z wymaganiami opisanymi przez Zamawiającego. W konsekwencji żądanie od Wykonawcy przedłożenia kosztorysu szczegółowego przy wynagrodzeniu ryczałtowym stanowi naruszenie przepisu art. 25 ust. 1 ustawy Prawo Zamówień Publicznych. Zgodnie z PZP w postępowaniu o udzielenie zamówienia publicznego, Zamawiający może żądać wyłącznie oświadczeń i dokumentów niezbędnych do przeprowadzenia postępowania. Kosztorys szczegółowy nie jest dokumentem niezbędnym do przeprowadzenia postępowania na roboty budowlane rozliczane ryczałtowo. Zamawiający określił w § 10 ust 2 umowy warunki płatności i podstawy wystawiania faktur częściowych. Płatności będą regulowane za zakończone elementy robót budowlanych określone w harmonogramie rzeczowo-finansowym (HRF), zatwierdzone przez Zamawiającego. Natomiast w przypadku rozliczenia ewentualnych robót zamiennych i dodatkowych - niezbędnych do wykonania zamówienia - ale nie przewidzianych w dokumentacji projektowej, ich ceny jednostkowe można określić na podstawie cen publikowanych przez Wydawnictwo SEKOCENBUD dla kwartału poprzedzającego wystąpienie konieczności wykonania tych robót.

ODPOWIEDŹ

Artykuł 25 ust. 1 ustawy Prawo zamówień publicznych, który został w tych wyjaśnieniach przywołany, ale tylko zdanie pierwsze wspomnianego artykułu ustawy, dotyczy zgodnie ze swoją całą treścią: „Oświadczenia lub dokumenty potwierdzające:

1. spełnianie warunków udziału w postępowaniu lub kryteriów selekcji,
2. spełnianie przez oferowane dostawy, usługi lub roboty budowlane wymagań określonych przez zamawiającego,
3. brak podstaw wykluczenia
 - zamawiający wskazuje w ogłoszeniu o zamówieniu, specyfikacji istotnych warunków zamówienia lub zaproszeniu do składania ofert.”.

Kosztorys szczegółowy, którego żąda Zamawiający nie służy potwierdzeniu ani spełniania warunków udziału w postępowaniu, ani spełnianiu przez oferowane roboty budowlane wymagań określonych przez zamawiającego, ani tym bardziej braku

podstaw wykluczenia. Dokumenty i oświadczenia dotyczące powyższych kwestii określone zostały w rozdziale V siwz.

Zgadając się z Wykonawcą, iż kosztorys szczegółowy nie jest dokumentem niezbędnym do przeprowadzenia postępowania Zamawiający nie wymaga go na etapie postępowania, którym zgodnie z § 2 ust. 7a ustawy pzp jest postępowanie wszczynane w drodze publicznego ogłoszenia o zamówieniu w celu dokonania wyboru oferty wykonawcy, z którym zostanie zawarta umowa w sprawie zamówienia publicznego, lecz po podpisaniu umowy, kiedy postępowanie o zamówienie jest już zakończone i rozpoczyna się etap jego realizacji.

Zamawiający wymaga kosztorysu aby móc dokonać rozliczenia robót, o którym mowa w § 15 ust. 10 umowy.

Termin dostarczenia kosztorysu zgodnie z umową.

PYTANIE 20

Wnioskujemy o wprowadzeniu do umowy w 14 pkt. 7 zapisów:

Zamawiający zapłaci Wykonawcy kary umowne za:

- 1) odstąpienie od umowy lub rozwiązanie umowy przez Wykonawcę z powodu okoliczności leżących po stronie Zamawiającego w wysokość 10% wynagrodzenia umownego brutto, określonego 9 ust. 2 niniejszej umowy.
- 2) zwłokę w przekazaniu placu budowy w terminie określonym w 7 ust 1 pkt. 5) w wysokości 1000,004. za każdy dzień zwłoki
- 3) zwłokę w zatwierdzeniu w ciągu 5 dni przekazanych przez Wykonawcę protokołów częściowych odbioru z danego okresu rozliczeniowego, w wysokości 500,00zł. za każdy dzień zwłoki
- 4) zwłokę w zatwierdzeniu w ciągu 5 dni licząc od dnia przekazania przez Wykonawcę dokumentów wyszczególnionych w 7 ust 2 pkt. 3) umowy, w wysokości 500,00zł. za każdy dzień zwłoki.
- 5) zwłokę w przekazaniu wzorów dokumentów wymienionych w 7 ust 1 pkt. 11) umowy, w wysokości 500,00". za każdy dzień zwłoki.

ODPOWIEDŹ

Zamawiający nie przewiduje zmiany wzoru umowy

PYTANIE 21

Składamy o dopisanie w 7 ust 1 pkt. 1 1) umowy zapisu, iż Zamawiający prześle wzory dokumentów w dniu przekazania placu budowy.

ODPOWIEDŹ

Zamawiający nie przewiduje zmiany wzoru umowy

PYTANIE 22

Czy w związku z epidemią koronawirusa COVID-19 dokument ubezpieczeniowej gwarancji wpłaty wadium i dokument gwarancji należytego wykonania umowy może być przekazany elektronicznie z podpisem kwalifikowanym.

ODPOWIEDŹ

Forma wniesienia wadium określona została w rozdziale VIII pkt 2 ppkt2 lit.c). Zamawiający przyjmie zabezpieczenie należytego wykonania w każdej formie dopuszczonej przepisami prawa.

PYTANIE 23

Zamawiający w Siwz określa katalog dokumentów, które należy dołączyć do oferty w celu potwierdzenia, że oferowane roboty budowlane spełniają wymogi określone przez Zamawiającego w części dotyczącej oferowanej nawierzchni z trawy syntetycznej. Pragniemy zauważyć, że zamówienie polega nie tylko na budowie boiska ale również na budowie hali pneumatycznej, która z uwagi na swoją specyfikę i konstrukcję jest elementem równie, jeśli nie bardziej istotnym oraz wymagającym sprawdzenia oferowanych rozwiązań

Zadaniem hali pneumatycznej jest sezonowe przykrywanie boiska, tak by komfortowe użytkowanie obiektu było możliwie nie tylko w okresie wiosenno-letnim, ale przez cały rok. Zwracamy Państwa uwagę, że dla zaprojektowanej hali pneumatycznej w projekcie budowlanym nie przewidziano konstrukcji wsporczej, co w świetle obowiązujących przepisów budowlanych budzi poważne zagrożenie niemożności postawienia tego typu hali bez posiadania dla niej stosownych dokumentów potwierdzających bezpieczeństwo dla ewakuacji osób dla oferowanej przez wykonawcę hali pneumatycznej, pomimo braku konstrukcji do awaryjnego podwieszania powłoki pneumatycznej, o której mowa w § 289

ust. Rozporządzenia Ministra Infrastruktury z dnia 12 kwietnia 2002 r. w sprawie warunków technicznych jakim powinny odpowiadać budynki i ich usytuowanie. W związku z czym prosimy o wskazanie, czy celem potwierdzenia, że oferowana hala pneumatyczna jest bezpieczna dla ewakuacji osób pomimo braku konstrukcji do awaryjnego podwieszania powłoki należy przedłożyć do oferty ekspertyzę wydaną przez akredytowany Instytut Budownictwa lub Pożarnictwa (np. ITB) który potwierdza bezpieczną ewakuację osób (dla ilości 300 osób) z hali o powierzchni min 5000 m² pomimo braku konstrukcji do awaryjnego podwieszania powłoki? Wskazujemy ponadto, że wymaganie od wykonawcy takiego dokumentu ma istotne znaczenie, ponieważ hale pneumatyczne są obiektami w których może przebywać zgodnie z przepisami obowiązującego prawa do 50 osób. Wiadomym jest fakt, że w tego typu obiektach organizowane są okazjonalnie eventy, w trakcie których ilość przebywających osób jest większa i brak posiadania takiego dokumentu dla hali spowoduje brak możliwości okazjonalnego przebywania w hali większej niż 50 ilości osób.

ODPOWIEDŹ

Zgodnie z modyfikacją.

PYTANIE 24

Zamawiający postawił warunek udziału w zakresie posiadanej zdolności technicznej bądź zawodowej polegający na wykonaniu w okresie ostatnich 5 lat przed upływem terminu składania ofert dwóch robót budowlanych. Za jedną robotę budowlaną zamawiający uzna wybudowanie boiska sportowego o nawierzchni z trawy sztucznej o powierzchni min. 800 m² wraz z zapleczem szatniowo - sanitarnym

Jako doświadczony wykonawca tego typu obiektów (wykonaliśmy kilkaset obiektów sportowych, w tym pełnowymiarowych boisk piłkarskich oraz hal pneumatycznych) informujemy Zamawiającego, że tak postawiony warunek może doprowadzić do jego spełnienia przez Wykonawcę niezdolnego do wykonania przedmiotowego zamówienia, co stoi w sprzeczności w zakresie celu, któremu ma służyć stawianie warunków podmiotowych udziału w postępowaniu o udzielenie zamówienia publicznego. Przy takim zapisie warunku, hipotetycznie o udzielenie zamówienia może ubiegać się każdy podmiot, który nigdy nie wykonał żadnej hali pneumatycznej posiadający co najwyżej referencje na budowę boiska o powierzchni mniejszej, niż tzw. boisko orlikowe,

Proszę zatem o doprecyzowanie warunku udziału w taki sposób, który będzie zbliżony do przedmiotu zamówienia tj. poprzez postawienie wymogu wykazania się prawidłową

realizacją w okresie ostatnich 5 lat przed upływem składania ofert jednej roboty budowlanej obejmującej swoim zakresem

budowę boiska piłkarskiego o powierzchni min.5000 m² ze sztucznej trawy, oraz hali pneumatycznej o powierzchni min. 5000 m² - technologia powłoki dwuwarstwowej, bezlinowej wraz z niezbędną infrastrukturą tj.: system grzewczo nadmuchowy, system awaryjny do podtrzymania ciśnienia w powłoce, oświetlenie hali, kotwienie hali, drzwi o wartości nie mniejszej niż 3 000.000,00 zł brutto, wraz z podaniem ich wartości, przedmiotu, dat wykonania i podmiotów na rzecz których roboty te zostały wykonane.

Tylko tak postawiony warunek pozwoli na realną identyfikację zdolności wykonawcy

ODPOWIEDŹ

Zamawiający nie przewiduje zmian siwz w powyższym zakresie.

PYTANIE 25

W związku z opublikowanym przetargiem nieograniczonym o powyższym tytule, zwracam się z wyjaśnienie zapisu w charakterystyce hali pneumatycznej o brzmieniu:

„Powłoka zadaszzenia składa się z dwóch warstw, wypełnionych wewnątrz sprężonym powietrzem. Powłoka wykonana z materiałów o podwyższonej żywotności i wytrzymałości włókna, system zapobiegający wchłanianiu brudu.

Parametry materiałów z których zrobiona jest powłoka hali (kolor biały):

Gramatura, - wytrzymałość na rozciąganie - wytrzymałość na rozerwanie
(wzdłuż/ w poprzek włókien),

nie większa niż 700g/m², - 3200/3000 N/50mm, - 350/350 N; - powłoka zewn.

nie większa niż 650g/m², -2400/2300 N/50mm, -230/210N — powłoka wewn."

Wpisanie parametrów gramatury membrany „nie większych niż(...)" skłania oferentów do wysnucia wniosków, że konkurencja dysponująca lepszymi materiałami zostaje z góry ograniczona, a Zamawiający ma na myśli konkretny produkt. Sugeruje to wpisanie produktu, który nie potrafi spełnić lepszych, a tym samym bezpieczniejszych parametrów membrany. Zgodnie z obowiązującymi przepisami można i należy określić wartość minimalną, natomiast ograniczenie dostępu do lepszych produktów jest niekorzystne również do Zamawiającego i znacznie ogranicza konkurencję. Składane oferty powinny być co najmniej równoważne lub lepsze.

ODPOWIEDŹ

Zgodnie z modyfikacją

PYTANIE 26

W przypadku hali pneumatycznej Zamawiający podał zaledwie szcążtkowe wymagania bez określenia żadnych dokumentów odniesienia takich jak badania trudnopalności p-poż, badania wytrzymałościowe powłok i spawów, karty techniczne systemów wentylacyjno-grzewczych. Jedynym sposobem by Zamawiający miał pewność, że powłoki, a także łączenia (spawy) spełniają wymagania Zamawiającego jest ich potwierdzenie zestawem dokumentów w tym w szczególności badaniami laboratoryjnymi wykonanymi przez niezależne od producenta i wykonawcy laboratorium.

Zwracamy uwagę, iż w zakresie sztucznej trawy Zamawiający słusznie żądał dołączenie do oferty szeregu dokumentów w tym badań laboratoryjnych potwierdzających *wszystkich wymaganych parametrów*.

Wydaje się, iż skala skomplikowania i względy bezpieczeństwa dla hali pneumatycznej są bardziej istotne niż nawierzchnie sportowe (trawa). Tym bardziej dziwi fakt poprzestania Zamawiającego wyłącznie na skromnym opisie. Z własnego doświadczenia wiemy, że deklaracje producentów znacząco odbiegają od wyników badań i dotyczy to zarówno renomowanych Europejskich dostawców membran jak i dostawców tureckich, chińskich czy malezyjskich (różnica polega tylko na skali odstępstw na niekorzyść tych drugich dostawców). Jeszcze gorzej sprawa ma się z potwierdzeniem wytrzymałości spawów. O ile dostawcy membran dysponują wewnętrznymi laboratoriami i mogą w toku kontroli produkcji dokonywać badań, o tyle producenci hal pneumatycznych nie dysponują najczęściej wewnętrznymi laboratoriami posiłkując się w tym zakresie zewnętrznymi jednostkami badawczymi. **W tym zakresie każdy renomowany i szanujący się wykonawca hali pneumatycznej w Polsce i Europie dysponuje takim badaniami.** W związku z zaistniałą sytuacją w zakresie wytrzymałości spawów producent hali może oświadczyć wszystko w celu wypełnienia wymagań Zamawiającego i uzyskania intratnego zlecenia.

W związku z powyższym wnosimy o:

- 1) Uszczegółowienie i doprecyzowanie wymagań w zakresie opisu hali pneumatycznej,
- 2) Podobnie jak w przypadku sztucznej trawy ustanowienie zestawu dokumentów przedstawianych na żądanie w trybie art. 26 ust. 2 ustawy Prawo zamówień publicznych

ODPOWIEDŹ

Zgodnie z modyfikacją.

PYTANIE 27

W załączniku 9 do SIWZ – Wytyczne dotyczące wymagań nawierzchni z trawy sztucznej, wskazano aktualne wymagania Zamawiającego w zakresie nawierzchni na boisko piłkarskie. Znajdujący się tam zapis: „Zamawiający nie dopuszcza zastosowania warstwy lateksu z użyciem butadienu i poliuretanu” wskazuje na tkanie jako metodę produkcji sztucznej murawy. W związku z powyższym prosimy o potwierdzenie, że Zamawiający wymaga, aby oferowana trawa syntetyczna była wyprodukowana metodą TKANIE, tj.: podkład trawy tkany razem z włóknami runa w tym samym czasie, na tym samym krośnie

ODPOWIEDŹ

Zgodnie z modyfikacją.

PYTANIE 28

W związku z przygotowaniem oferty przetargowej dla zadania pn. Budowa kompleksu boisk sportowych z tymczasowym zapleczem kontenerowym i tymczasową halą pneumatyczną wraz z niezbędną infrastrukturą techniczną na terenie działki nr 10/2 przy ul. Arkońskiej w Szczecinie prosimy o ponowne zamieszczenie pliku o nazwie PW zewnętrzne instalacji sanitarnych (PWT7)

ODPOWIEDŹ

Zgodnie z modyfikacją.

PYTANIE 29

W trakcie zapoznawania się z dokumentacją przetargową zauważyliśmy niedziałający plik w folderze: zad 6 PW T7 Instalacje Sanitarne Zewnętrznej – PW zewnętrznych instalacji sanitarnych.pdf

ODPOWIEDŹ

Zgodnie z modyfikacją.

PYTANIE 30

Zwracam się z prośbą udostępnienia przez zamawiającego pełnego projektu zewnętrznych instalacji sanitarnych, gdyż na stronie umieszczono jedynie opis techniczny z PZT. Brak jest m.in. profili instalacji wodociągowej, gazowej, kan. san. i deszczowej, schematów węzłów wodociągowych i gazowych, rysunków dotyczących osadników, separatorów, studni, przepompowni ścieków. W związku z powyższym, a także trwającą pandemią ograniczającą możliwości wykonawców do sprawnego kosztorysowania z uwagi na brak pracowników będących na kwarantannach zwracam się z prośbą o wydłużenie terminu składania ofert o 7 dni.

ODPOWIEDŹ

Zgodnie z modyfikacją.